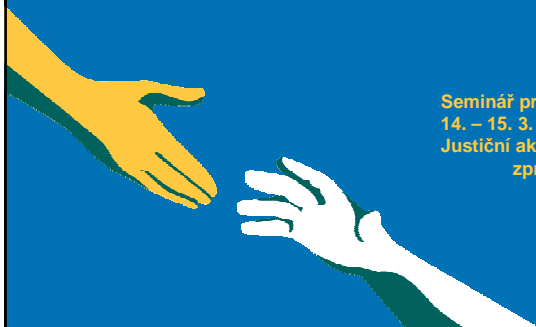


## Probace

### Výkon dohledu nad pachateli trestných činů

Seminář pro probační a mediační úředníky  
14. – 15. 3. 2013  
Justiční akademie SR v Omšeni  
zpracoval: Mgr. Radim Valián



## Obsah prezentace

### Představení způsobu zajištění výkonu dohledu probačního úředníka u alternativních trestů a opatření

- Účel, obsah a vymezení dohledu dle TZ
- Role pracovníka v dané oblasti činnosti
- Východiska pro výkon dohledu
- Probační dohledový plán
- Návštěva klienta v místě bydliště
- Práce s obětí
- Mapování a vyhodnocování rizik a potřeb
- Příklad vyhodnocení rizik v praxi
- otázky a diskuze

## Účel, obsah a vymezení dohledu dle TZ



### Účel dohledu

- Sledování a kontrola chování pachatele, čímž je zajišťována ochrana společnosti a snížení možnosti opakování trestné činnosti
- odborné vedení a pomoc pachateli s cílem, aby v budoucnu vedl řádný život

### Obsah dohledu

- Dohledem se rozumí pravidelný osobní kontakt pachatele s probačním úředníkem/asistentem, spolupráce při vytváření a realizaci probačního plánu dohledu ve zkušební době a kontrola dodržování podmínek uložených soudem nebo vyplývající ze zákona.

### Povinnosti pachatele

- Spolupracovat s pracovníkem a plnit probační plán dohledu
- Dostavovat se k pracovníkovi ve stanovených lhůtách
- Informovat pracovníka o svém pobytu, zaměstnání, zdrojích obživy, dodržování povinností a omezení uložených soudem a o dalších důležitých skutečnostech týkajících se života odsouzeného
- Umožnit pracovníkovi vstup do obydlí, v němž se zdržuje.

## Role pracovníka v dané oblasti činnosti



### Role pracovníka

- Profesionál pověřený vedením případu (případová práce dle restorativních principů)
- Uplatňování kontroly a pomoci
- Zahrnuje kvalifikované posouzení kl. situace z hlediska naplnění účelu dohledu, včetně přijímání opatření k jeho dosažení
- Spočívá také ve spolupráci se sociálním okolím klienta a ve zprostředkování kontaktu s dalšími organizacemi a odborníky
- Základní servis pro oběti a pozůstalé

## Východiska pro výkon dohledu



- Trestní zákoník, §§ 49 a následující
- Zákon o Probační a mediační službě ČR
- Metodický standard v rámci zajištění výkonu probačního dohledu nad pachateli tr. činů (NMS)
- Pokyn ředitele PMS ČR č. 2/2010 upravující postup úředníků a asistentů PMS ČR v oblasti výkonu dohledu nad pachateli násilných tr. činů

## Probační dohledový plán



**Je klíčový dokument pro vyhodnocování dohledu**

- má konkrétně vymezené cíle
- je pravidelně vyhodnocován/aktualizován
- slouží k individualizovanému přístupu
- stanovuje pravidla spolupráce mezi pracovníkem a klientem
- vychází z rozhodnutí soudu, uložené přiměřené omezení a povinnosti tvoří základ kontrolovaných a vyhodnocovaných bodů plánu, další body tvoří ostatní povinnosti vyplývající ze zákona a ujednání s klientem
- obsahuje kontrolní prvky ke snížení rizik

## Návštěva klienta v místě bydliště



Je upravena jako nedílná součást dohledu

- jejím účelem je poznat přirozené prostředí klienta
- umožňuje zmapovat sociální zázemí a ověřit sdělované skutečnosti
- otevírá prostor pro spolupráci se členy rodiny klienta
- v případě potřeby skýtá příležitost pro odborné intervence či zprostředkování kontaktu na související službě

## Práce s obětí



Je standardní součástí případové práce

- jde o komplexní podporu, která zahrnuje:
  - poskytnutí informací k případu
  - provázení v průběhu tr. řízení
  - zprostředkování mediace a další odborné pomoci (např. psychologické, sociální nebo zdravotní služby)

## Mapování a vyhodnocování rizik a potřeb



Na analýzu rizik a potřeb je položen v probační práci velký důraz

- vychází z konceptu založeného na tzv. statických a dynamických faktorech
- zavádí praxi strukturovaného posuzování
- umožňuje cílené zaměření na oblasti, v nichž jsou nezbytné pozitivní změny
- k efektivitě přispívá pokud je do procesu zapojen odsouzený, příp. další odborníci
- proces hodnocení se musí pravidelně opakovat
- umožňuje se vyjádřit k riziku sociálního selhání, riziku recidivy, riziku újmy
- zjištěné úrovni rizika by měla odpovídat míra opatření v dohledovém plánu

## Příklad vyhodnocení rizik a potřeb v praxi 1



*Charakteristika případu:*

- **tr. minulost a aktuální tr. činnost**
  - Marek je prvotrestaný, prvovězněný. Byl odsouzen na 14 let odnětí svobody do věznice se zvýšenou ostrahou za tr. č. loupeže, porušování domovní svobody a tr. č. vraždy. Těchto skutků se dopustil v 19-ti letech, ve spolupachatelství se svým kamarádem, po vzájemné dohodě a naplánování činu. Obětí byl starší člověk ze sousedství. Usmrcení oběti bylo brutální a obzvláště trýznivé. Byl propuštěn s dohledem a 6-ti letou ZD po odpykání 11 let.
  - jako nezl. byl policejním orgánem vyšetřován pro krádež vloupáním. O dva roky později byl magistrátem projednáván pro přestupek proti majetku.

## Příklad vyhodnocení rizik a potřeb v praxi 2



### Charakteristika případu (pokračování):

- **rodinná a sociální situace**
  - Marek je svobodný, bezdětný. Cca po 1 měsíci od návratu z VTOS navázal partnerskou známost, t. č. setrvává ve vztahu, cítí se v něm spokojený. Společně s družkou očekávají narození potomka. Družka je zaměstnaná, nejuje kriminální zátěž.
  - pochází z úplné rodiny, matka i otec v minulosti pracovali v dělnických profesích, nyní dlouhodobě bez zaměstnání. Vyrůstal se starší sestrou a 2 mladšími bratry. Jeden z bratrů je t. č. ve VTOS kvůli rvačce. Druhý z bratrů je dlouhodobě nezaměstnaný, bydlí s rodiči, sestra žije ve vlastní domácnosti, t. č. na MD.
  - Rodiče s kl. udržovali písemný kontakt, navštěvován pro velkou vzdálenost nebyl. Aktuálně je v osobním kontaktu s rodiči a sourozenci, jiné sociální kontakty dosud nejuje.

## Příklad vyhodnocení rizik a potřeb v praxi 3



### Charakteristika případu (pokračování):

- **bydlení**
  - TP na ohlašovně magistrátu. Po propuštění přebýval střídavě u svých rodičů, sestry, partnerky a na ubytovně. Po 2 měsících vztahu se přestěhoval do domácnosti partnerky. Družka je legálním nájemcem bytu. Byt se nachází v sociálně vyloučené lokalitě.
- **zaměstnání**
  - Nedoučil se v oboru zedník-obkladač. Patřil k problémovým žákům se slabým prospěchem a vysokou neomluvenou absencí.
  - Před uvězněním nikde nepracoval.
  - Ve VTOS byl po celou dobu pracovní zařazen, byl hodnocen kladně. Po propuštění se zaevidoval na ÚP, projevuje zájem hledat si zaměstnání.

## Příklad vyhodnocení rizik a potřeb v praxi 4



### Charakteristika případu (pokračování):

- **finanční situace**
  - Je finančně zajištěn podporou v nezaměstnanosti, družka má příjem ze zaměstnání. Veškeré dluhy z tr. č. byly uhrazeny. Jiné privátní dluhy neguje.
- **závislostní chování**
  - Před uvězněním přiznává zkušenost s THC, aktuální užívání neguje, současně popírá problémovou konzumaci alkoholu. Z VT přiznává epizodní zkušenost se zneužíváním rohypnolu.
- **myšlení, postoje, chování**
  - Ve VTOS byl psychologicky diagnostikován jako nevyvážená, nezralá osobnost, nižšího sociální citění s inklinací k dominantním pozicím. Zvýšená agresivita je u něj dobře kontrolovatelná, není zdrojem libosti. Intelukt v pásmu průměru, chudost zájmů a hodnot.
  - Klient projevil lítost a náhled nad svým jednáním, v případě zájmů na straně pozůstalých je svolný k mediaci.

## Příklad vyhodnocení rizik a potřeb v praxi 5



Rizikem újmy může být dotčena osoba z užší i širší komunity (starší člověk, fyzicky slabší), v níž bude klient žít. Riziko recidivy je spatřováno zejména u násilné a majetkové trestné činnosti.

- **tr. minulost a aktuální tr. činnost**
  - výskyt prejuvenilní kriminality, defektní socializace, časný nástup na kriminální dráhu
  - sklon k závažné násilné tr. činnosti
  - tr. č. spáchána ve spolupachatelství, plánovitost činu, tr. č. spáchána vůči starému člověku
  - motivem k činu byla snaha získat majetk. prospěch
- **rodinná a sociální situace**
  - nedostatečná rodičovská supervize
  - kriminální zátěž v původní rodině
  - moment rozpadu vztahu – riziko orientace na závadové osoby
  - + ukotvení ve vztahu, narození dítěte (možná změna hodnot. orientace)
  - + zachování vztahu s rodiči (možný zdroj podpory a pomoci)

## Příklad vyhodnocení rizik a potřeb v praxi 7



- **finance**
  - + absence finančních závazků klienta
  - riziko sankčního vyřazení z ÚP a následná ztráta nároku na soc. dávky, nezajištěný příjem
- **závislostní chování**
  - výskyt užívání drog v anamnéza – riziko zneužívání drog a problémového užívání alkoholu
- **myšlení, postoje, chování**
  - osobnostní specifika klienta (nízká míra empatie)
  - riziko rozvoje neuspořádaného (hedonistického) životního stylu
  - + náhled na tr. č., ochota k jednání s pozůstalými

## Příklad vyhodnocení rizik a potřeb v praxi 6



- bydlení**
  - + stabilní bydlení ve společné domácnosti družky
  - byt se nachází v sociálně vyloučené lokalitě s vysokým výskytem kriminality, riziko navázání kontaktu se zavadovými osobami
  - moment rozpadu vztahu – riziko ztráty stabilního bydlení
- **zaměstnání**
  - neukončená profesní kvalifikace – snížené uplatnění na trhu
  - riziko pasivního setrvávání v nezaměstnanosti
  - + aktivita a zájem řešit svou nezaměstnanost
  - + pracovní stereotypy z VTOS



## Otázky a diskuze

PMS



PMS

**DĚKUJI ZA POZORNOST**