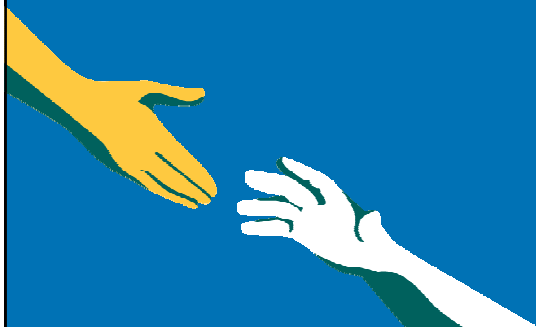


## Trest domácího vězení

Základní charakteristiky trestu  
a aktuální údaje k 31. 12. 2012



### Aktuální údaje o trestu domácího vězení I



#### Monitoring trestu domácího vězení k 31. 12. 2012

- PMS zpracovala k 31. 12. 2012 **1820** stanovisek k trestu domácího vězení tzv. institutů předběžného šetření k vhodnosti uložení tohoto trestu.
- K 31. 12. 2012 bylo uloženo **868\*** trestů domácího vězení (TDV) a **54** „opatření“ u podmíněných propuštění s podmínkou zdržet se v určené době ve svém obydlí nebo jeho části (PDV - § 89/1 a § 89/2).
- V **859\*** případech bylo nařízeno a zahájeno vykonávání trestu domácího vězení.
- Z počtu **868** uložených trestů domácího vězení a **54** uložených podmíněných propuštění do domácího vězení, PMS ve svých stanoviscích doporučila uložení trestu domácího vězení či opatření v rámci podmíněného propuštění celkem ve **615** případech. Ve **20** případech uložení nedoporučila. Pouze u **287** uložených trestů domácího vězení PMS ČR nebyla soudem vyžádána zpráva v rámci „institutu předběžného šetření“.
- Aktuální počet vykonávaných trestů domácího vězení činí **352** trestů.

\* včetně případů, kdy došlo k postoupení jinému středisku PMS

## Aktuální údaje o trestu domácího vězení II

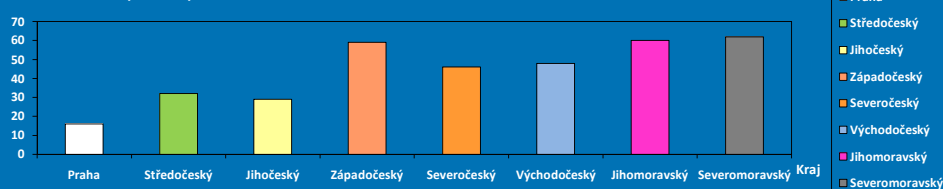


Monitoring trestu domácího vězení k 31. 12. 2012

Soudní kraj	IPŠ <sup>1</sup>	TDV <sup>2</sup> uloženo	PDV <sup>2</sup> uloženo	TDV <sup>3</sup> nařízeno	TDV + PDV nařízeno	TDV + PDV skončeno				aktuální stav
						vykonáno	přeměna trestu	skončeno jinak	postoupeno	
Praha	69	33	4	32	36	14	3	2	1	10
Středočeský	196	95	3	83	86	35	6	8	5	13
Jihočeský	196	103	2	99	101	41	19	4	8	23
Západočeský	232	101	9	96	105	34	7	4	1	36
Severočeský	220	92	8	86	94	36	9	2	1	40
Východočeský	255	121	10	116	126	60	13	2	3	40
Jihomoravský	287	153	11	140	151	58	17	15	1	60
Severomoravský	365	170	7	153	160	69	19	8	2	71
<b>CELKEM</b>	<b>1820</b>	<b>880</b>	<b>54</b>	<b>871</b>	<b>859</b>	<b>347</b>	<b>93</b>	<b>45</b>	<b>22</b>	<b>371</b>

Vysvětlivky: 1 institut předložného šetření - zpracování stanoviska o situaci obviněného pro potřeby soudu  
2 podmíněného propuštění s povinností držet se ve stanoveném časovém období ve svém obydlí nebo jeho části (§89/1 NTZ a §89/2 NTZ)  
3 včetně případů, kdy došlo k postoupení jinému stíhacímu úřadu

Počet aktuálně vykonávaných TDV

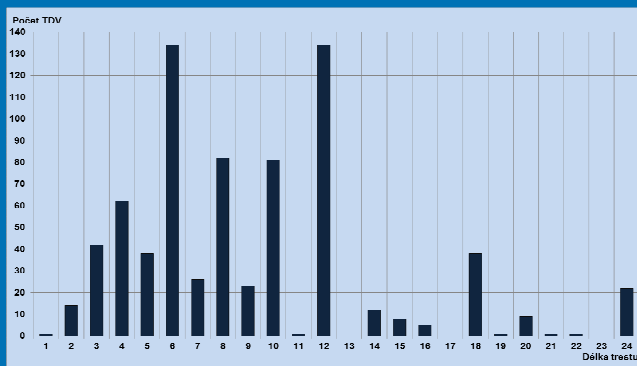


## Základní charakteristiky I



### Délka ukládaných trestů domácího vězení

- V rámci všech trestů domácího vězení je využíváno převážně celé rozpětí délky tohoto trestu.
- Více jak 80 % trestů se ale délkou uloženého trestu koncentruje do délky 1 roku.
- Nejčastěji jsou soudy ukládány tresty domácího vězení na 6 (20 %) a 12 měsíců (20 %).
- V rámci trestů delších než 1 rok dosahují významné četnosti tresty s délkou 18 a 24 měsíců.
- Průměrná délka trestu pak činí necelých 9 měsíců.



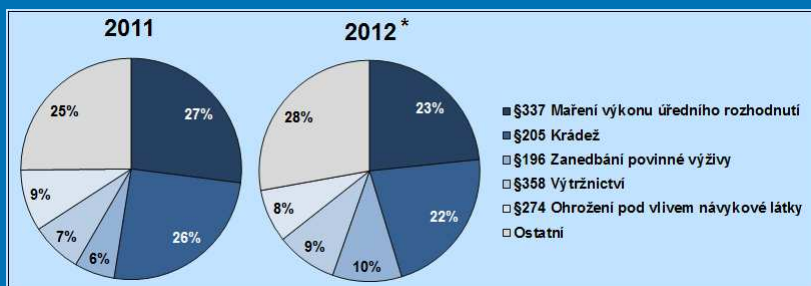
K 31. 10. 2012

## Základní charakteristiky II



### Typy trestné činnosti, za které jsou tresty domácího vězení ukládány

- V posledních dvou letech je struktura trestných činů, za které je trest domácího vězení ukládán poměrně stabilní.
- Trest domácího vězení je nejčastěji ukládán za trestný čin „maření výkonu úředního rozhodnutí“, ať už se jedná o samostatný trestný čin či kombinaci s další trestnou činností.
- Spolu s trestným činem „krádeže“ tvoří polovinu struktury soudem uložených trestů domácího vězení.

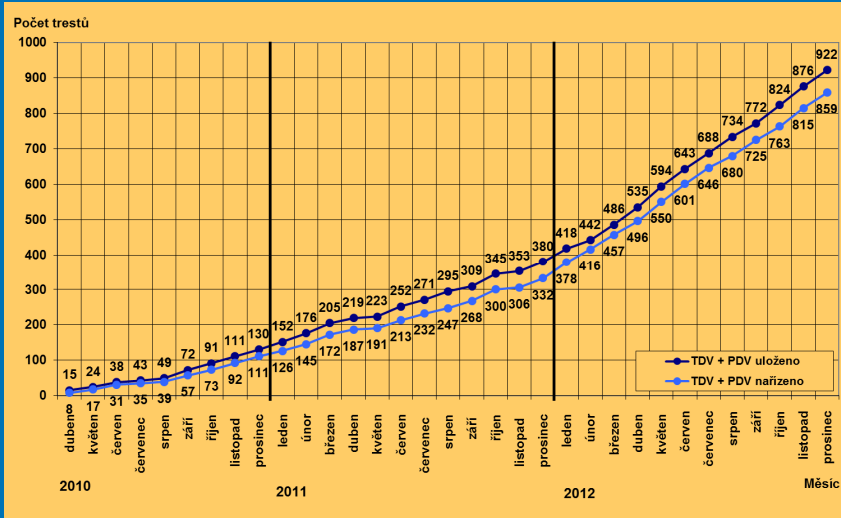


\* Leden – srpen 2012

## Základní charakteristiky III



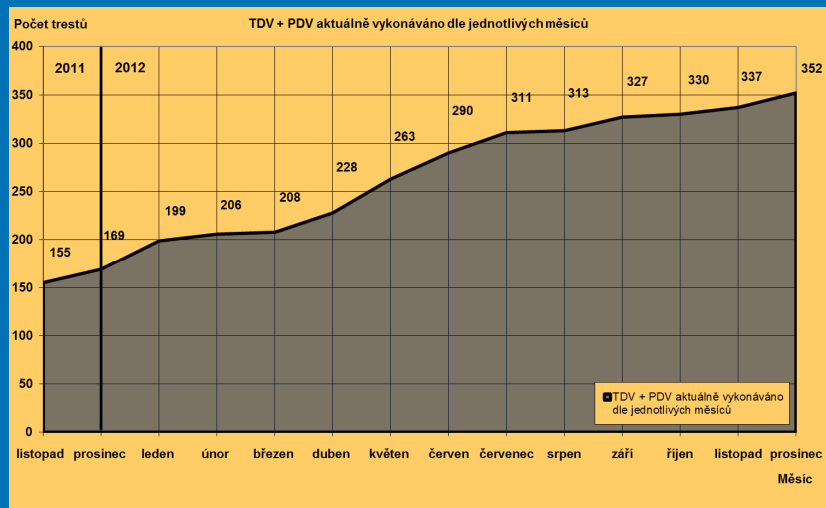
### Vývoj počtu uložených a nařízených trestů domácího vězení



## Základní charakteristiky IV



### Vývoj aktuálně vykonávaných trestů domácího vězení



## Trest domácího vězení



V rámci českého justičního systému se trest domácího vězení vyskytuje ve třech základních formách

- Zákon č. 40 / 2009 Sb. § 60 TZ – domácí vězení
  - jako samostatně stojící trest
- Zákon č. 40 / 2009 Sb. § 89 odst. 1 TZ – „kvazi“ domácí vězení I
  - jako soudem uložená přiměřená povinnost při podmíněném propuštění současně s dohledem na počátku zkušební doby
- Zákon č. 40 / 2009 Sb. § 89 odst. 2 TZ – „kvazi“ domácí vězení II
  - jako soudem uložená přiměřená povinnost podmíněně propuštěnému podle § 88/2

Výkon trestu domácího vězení je upraven trestním řádem

- Zákon č. 141 / 1961 Sb. § 334 a – g TR – výkon trestu domácího vězení

## Legislativní rámec



### Kdy je možné tento trest uložit?

- Vzhledem k závažnosti spáchaného přečinu a osobě a poměrům pachatele až na dvě léta
  - jako samostatný trest i vedle jiného trestu v případě, že je důvodné, že postačí uložení tohoto trestu a pachatel dá písemný slib, že bude plnit parametry tohoto trestu
  - jako samostatný trest, kdy uložení jiného trestu není třeba

### Jaké jsou parametry trestu?

- Povinnost odsouzeného zdržet se v soudem stanoveném časovém období v určeném obydlí v pracovních dnech a ve dnech pracovního klidu a volna
  - s přihlédnutím k pracovní době a cestě do práce
  - s přihlédnutím k péči o nezletilé děti
  - s přihlédnutím k osobním a rodinným záležitostem
- Soud může povolit pravidelné návštěvy bohoslužeb a náboženských shromáždění

## Legislativní rámec „kvazi“ TDV I a II



### Kdy je možné tento trest uložit?

- I : Při podmíněném propuštění může soud současně s dohledem stanovit ve stanovené části zkušební doby, navazující na počátek zkušební doby, přiměřenou povinnost trestu domácího vězení
- II : Podmíněně propuštěnému podle § 88 odst. 2 může soud uložit přiměřenou povinnost trestu domácího vězení

### Jaké jsou parametry trestu?

- Přiměřená povinnost podmíněně propuštěnému, aby se zdržoval v určeném čase ve svém obydlí nebo jeho části

## Legislativní rámec výkonu trestu



### Zákon č. 141 / 1961 Sb. 334 a – g

- a) Po právní moci rozsudku o uložení trestu je výkon trestu nařízen a je konkretizován počátek a místo výkonu tohoto trestu.
  - b) Kontrolu výkonu trestu zajišťuje PMS ve spolupráci s provozovatelem elektronického kontrolního systému.
  - c) Nedodržování podmínek výkonu trestu domácího vězení sdělí probační úředník bezodkladně příslušnému soudu.
  - d) Z důležitých důvodů je možné výkon trestu na potřebnou dobu odložit nebo přerušit.
  - e) Z důležitých důvodů může být místo a určení doby výkonu trestu změněno.
  - f) Od výkonu trestu nebo jeho zbytku může být upuštěno za určitých podmínek.
  - g) O přeměně trestu domácího vězení v trest odnětí svobody rozhodne předseda senátu na návrh probačního úředníka nebo i bez takového návrhu ve veřejném zasedání.
- + Odsouzený je povinen hradit náklady spojené s výkonem trestu domácího vězení.

## Činnost PMS v rámci trestu



### Institut předběžného šetření „IPŠ“

- Probíhá v rámci přípravného řízení a řízení před soudem.
- Smyslem IPŠ je posoudit vhodnost uložení a výkonu trestu domácího vězení
- u obviněného prostřednictvím těchto úkonů:
  - úvodní konzultace s obviněným
  - návštěva v místě bydliště pachatelezpracování stanoviska k možnosti uložení a výkonu trestu domácího vězení

### Výkon trestu domácího vězení

- Po rozhodnutí soudu o uložení trestu PMS zjišťuje informace potřebné k projednání podmínek pro nařízení trestu domácího vězení
- Samotný výkon trestu domácího vězení pak obnáší proces provádění návštěv u klienta resp. provádění namátkových kontrol výkonu trestu v takové frekvenci, odpovídající rizikům možného maření výkonu trestu u konkrétního klienta.
- Tyto kontroly mohou být doplněny i konzultacemi na středisku.