

Problematika protiprávneho výrubu stromov a krov z pohľadu novelizovaného zákona o ochrane prírody a krajiny

**Rastislav Rybanič, Ministerstvo
životného prostredia SR**

Obsah

1. Spoločenský význam drevín a verejný záujem pri ich ochrane
2. Právna úprava ochrany drevín
3. Výkon štátnej správy ochrany drevín
4. Označovanie dreva a drevín na výrub
5. Diskusia

- Definícia:

Zákon č. 543/2002 Z.z., §2 ods. 2 m) drevina rastúca mimo lesa (ďalej len "drevina") strom alebo ker vrátane jeho koreňovej sústavy rastúce jednotlivo alebo v skupinách mimo lesného pôdneho fondu,

1. Spoločenský význam drevín a verejný záujem pri ich ochrane

Dreviny prinášajú viacnásobné úžitky:

- Produkčné a hospodárske - produkcia kyslíka, drevnej hmoty, potravín
- Regulačné a ochranné - regulácia teploty a vlhkosti, ochrana pôdy
- Zdravotné a sociálne - čistia a filtrujú vzduch, niektoré poskytujú liečivé látky, zelené prostredie uľahčuje rekonvalescenciu
- Estetické a kultúrne - okrášľujú okolie, sú prostriedkom v architektúre, označujú miesta s historickým a kultúrnym významom

1.1 Funkcie a význam drevín v mestskom prostredí (1)

Úžitky z drevín v mestskom prostredí:

- dospelý strom vyprodukuje za deň kyslík pre dvoch ľudí
- stromy zredukujú až 50% dopadajúceho UV-B žiarenia
- stromy čistia ovzdušie v mestách, tak že zachytávajú oxidy dusíka, síry, amoniak, ozónu a pevné častice prachu
- stromy ochladzujú a zvlhčujú prostredie mestských "horúcich" ostrovov

1.1 Funkcie a význam drevín v mestskom prostredí (2)

- Jeden zdravý strom ochladí svoje okolie toľko ako 10 izbových klimatizačných jednotiek
- vhodne umiestnené dreviny v okolí budov, môžu zredukovať spotrebu energie na klimatizáciu v lete až o 30%
- dreviny a zeleň v mestách sú miestom relaxácie, regenerácie a oddychu a pozitívne vplývajú na fyzické a psychické zdravie ľudí
- dreviny sa môžu použiť v architektúre na zakrytie nevzhľadných plôch

1.1 Funkcie a význam drevín v mestskom prostredí (3)

- stromy a zeleň zvyšuje hodnotu nehnuteľnosti v okolí
- **ALE:** niektorí obyvatelia sa sťažujú, že stromy tienia a padá z nich na jeseň lístie, developeri považujú plochy porastené drevinami za nevyužitú plochu z hľadiska ich investície
- **konflikt individuálnych vs spoločenských záujmov**

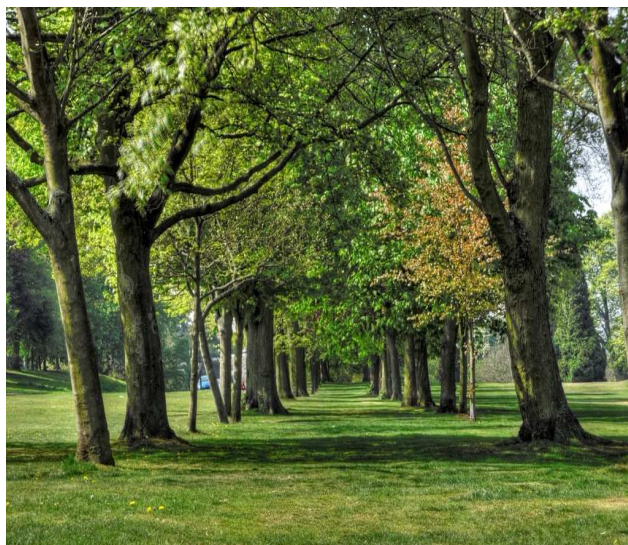
1.2 Funkcie a význam drevín v krajine (1)

Úžitky z drevín vo voľnej krajine:

- dospelé stromy rastúce na 1 hektári uložia za rok toľko CO₂ koľko spotrebuje osobné auto po prejdení 100 000 km
- stromy a stromoradia v krajine zabraňujú veternej a vodnej erózii pôdy
- dreviny dokážu spomaliť odtok prívalových dažďov a zmierniť povodňovú vlnu
- produkty drevín, ovocie a drevo môžu byť predmetom ekonomickej aktivity

1.2 Funkcie a význam drevín v krajine (2)

- poskytovanie úkrytu pre chránené druhy a biodiverzitu
- udržiavanie ekologickej stability v krajine
-



2. Právna úprava ochrany drevín

Výrub drevín je regulovaný zákonom č. 543/2002 Z.z. o ochrane prírody a krajiny (§§ 47-48):

- Zakazuje sa poškodzovať a ničiť dreviny.
- Vlastník, správca alebo nájomca pozemku, na ktorom sa nachádza drevina, je povinný sa o ňu starať, najmä ju ošetrovať a udržiavať. Pri poškodení alebo výskyte nákazy dreviny chorobami môže orgán ochrany prírody uložiť vlastníkovi, správcovi alebo nájomcovi pozemku vykonať nevyhnutné opatrenia na jej ozdravenie alebo rozhodnúť o jej vyrúbaní

2.2 Režim ochrany podľa zákona (1)

Zákaz výrubu drevín sa môže prelomiť súhlasom:

- Na výrub dreviny sa vyžaduje súhlas orgánu ochrany prírody, ak zákon neustanovuje inak. Súhlas na výrub dreviny sa môže v odôvodnených prípadoch vydať len po posúdení ekologických a estetických funkcií dreviny a vplyvov na zdravie človeka a so súhlasom vlastníka alebo správcu, prípadne nájomcu, ak mu takéto oprávnenie vyplýva z nájomnej zmluvy, pozemku, na ktorom drevina rastie, ak žiadateľom nie je jeho vlastník, správca alebo nájomca a po vyznačení výrubu dreviny

2.2 Režim ochrany podľa zákona (2)

Súhlas na výrub dreveniny sa nevyžaduje

- a) za hranicami zastavaného územia obce na stromy s obvodom kmeňa do 80 cm, meraným vo výške 130 cm nad zemou, a súvislé krovité porasty s výmerou do 20 m²,
- b) v rámci zastavaného územia obce na stromy s obvodom kmeňa do 40 cm, meraným vo výške 130 cm nad zemou, a súvislé krovité porasty s výmerou do 10 m²,
- c) na dreveniny rastúce v ovocných sadoch alebo záhradách,
- d) pri bezprostrednom ohrození zdravia alebo života človeka alebo pri bezprostrednej hrozbe vzniku značnej škody na majetku, (oznamovacia povinnosť)

2.2 Režim ochrany podľa zákona (3)

Súhlas na výrub dreveniny sa nevyžaduje (pokračovanie):

- e) ak povinnosť výrubu vyplýva z osobitných predpisov,
- f) ak orgán ochrany prírody vopred písomne určí, že výrub je preukázateľne nevyhnutný na zabezpečenie starostlivosti o osobitne chránenú časť prírody a krajiny; ,
- g) na dreveniny invázičných druhov podľa § 7b ods. 2,
- h) na porasty rýchlorastúcich drevín založené na poľnohospodárskej pôde a plantáže vianočných stromčekov a iných okrasných drevín,
- i) ak sa výrub dreveniny vykonáva v súvislosti so zásahom do biotopu európskeho významu alebo biotopu národného významu, na ktorý sa vyžaduje súhlas podľa § 6 ods. 2

2.3 Hlavné zmeny oproti predchádzajúcej úprave

- Zmena rozmeroch drevín, kde sa vyžaduje súhlas na výrub mimo zastavaného územia obce
(obvod stromov nad 80 cm a plocha krov nad 20 m²)
- pridané niektoré ďalšie prípady kde nie je súhlas potrebný ako invázne druhy stromov, energetické dreviny a vianočné stromčeky

2.4 Kompetencie pri ochrane drevín (1) – Obec § 69 ods. 1

- a) vykonáva v prvom stupni štátnu správu vo veciach ochrany drevín ,
- b) môže uložiť vlastníkovi, správcovi alebo nájomcovi pozemku, na ktorom drevina rastie, vykonať nevyhnutné opatrenia na jej ozdravenie alebo rozhodnúť o jej vyrúbaní podľa § 47 ods. 2,
- c) dáva vyjadrenie podľa § 9 ods. 1 písm. l),
- d) dáva súhlas podľa § 13 ods. 2 písm. a) a § 47 ods. 3,
- e) vyznačuje dreviny určené na výrub podľa § 47

2.4 Kompetencie pri ochrane drevín (2) – Obec

- f) v súhlase na výrub drevín ukladá vykonanie primeranej náhradnej výsadby, starostlivosti o ňu alebo zaplatenie finančnej náhrady podľa § 48 ods. 1,
- g) obstaráva a schvaľuje dokument miestneho územného systému ekologickej stability a dokument starostlivosti o dreviny,
- h) vykonáva štátny dozor vo veciach, v ktorých vykonáva štátnu správu v rozsahu ustanovenom týmto zákonom,
- i) plní ďalšie úlohy podľa § 47, § 48 ods. 3

2.5 Zmeny pri označovaní výrubu drevín

- Výrub dreviny podľa odsekov 3 a 7 možno vykonať len po vyznačení výrubu dreviny a po vydaní stanoviska podľa odseku 7 písm. a) alebo právoplatnosti rozhodnutia podľa odseku 3 a odseku 7 písm. b), ktorými je vykonávateľ výrubu povinný sa na požiadanie preukázať, (§47 ods 8)
- Spôsob vyznačenia drevín na výrub musí byť určený v rozhodnutí

2.6 Určenie spoločenskej hodnoty drevín

- Spoločenská hodnota drevín, vyjadruje najmä ich biologickú, ekologickú a kultúrnu hodnotu, ktorá sa určuje s prihliadnutím na ich vzácnosť, ohrozenosť a plnenie mimoprodukčných funkcií

Uplatňuje sa najmä pri:

- posudzovaní závažnosti konania spočívajúceho v nepovolenom nakladaní s nimi a pri vyčíslení takto vzniknutej ujmy, určenia výšky prospechu, hodnoty veci a rozsahu činu,
- vypracúvaní znaleckých posudkov,
- rozhodovaní o náhradnej výsadbe a určovaní výšky finančnej náhrady za vyrúbané dreviny podľa § 48
- Vyhláška č. 24/2003 špecifikuje podrobnosti spoločenských hodnôt, výpočtov a meraní parametrov

2.7 Náhradná výsadba drevín a starostlivosť o zeleň

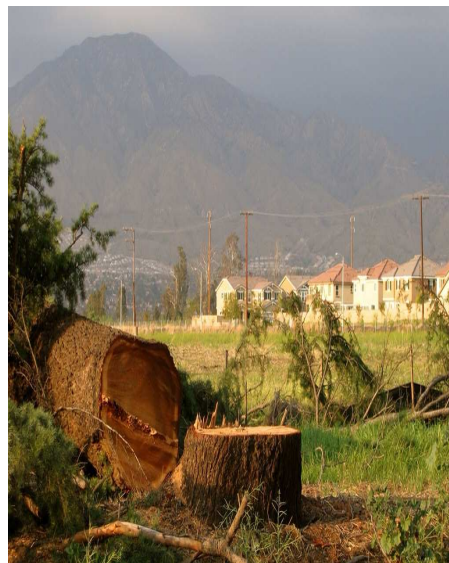
- Orgán ochrany prírody uloží žiadateľovi v súhlase na výrub dreviny povinnosť, aby uskutočnil primeranú náhradnú výsadbu drevín na vopred určenom mieste, a to na náklady žiadateľa; uprednostňuje pritom geograficky pôvodné a tradičné druhy. Ak žiadateľ nie je vlastníkom pozemku, na ktorom sa náhradná drevina vysadila, môže mu orgán ochrany prírody uložiť i starostlivosť o ňu, najviac však na dobu troch rokov. Ak nemožno uložiť náhradnú výsadbu, orgán ochrany prírody uloží finančnú náhradu do výšky spoločenskej hodnoty dreviny (§ 95). Orgán ochrany prírody uloží povinnosť zaplatiť finančnú náhradu aj tomu, kto vyrúbal dreviny bez súhlasu, a to do výšky spoločenskej hodnoty dreviny. Finančná náhrada je príjmom obce, ktorá je povinná tieto príjmy výlučne použiť na úhradu nákladov spojených so starostlivosťou o dreviny rastúce na jej území

2.8 Výrub drevín podľa osobitného predpisu

- § 47 ods. 4 e) ak povinnosť výrubu vyplýva z osobitných predpisov, (protipovodňový zákon, cestný zákon a iné):
- § 47 ods. 7: Ten, kto chce z dôvodu uvedeného v odseku 4 písm. e) vyrúbať drevinu, je povinný túto skutočnosť pred plánovaným vykonaním výrubu písomne oznámiť orgánu ochrany prírody. Orgán ochrany prírody je povinný do 15 pracovných dní od doručenia oznámenia
 - a) vydať stanovisko, že oznámeným výrubom nie sú dotknuté záujmy ochrany prírody a krajiny a výrub sa môže uskutočniť, alebo
 - b) rozhodnúť o určení podrobnejších podmienok vykonania výrubu, alebo rozhodnúť o jeho obmedzení alebo zákaze, ak je v rozpore s požiadavkami na ochranu prírody a krajiny

3. Výkon štátnej správy ochrany drevín

- Kompetencie pri výkone štátnej správy ochrany drevín majú obce a okresné úrady životného prostredia
- Hlavnú časť kompetencií vykonávajú obce v rámci preneseného výkonu štátnej správy



3.1 Prenesené kompetencie výkonu štátnej správy

- Činnosti v ochrane prírody v oblasti ochrany drevín boli prenesené na obce zákonom o prechode niektorých pôsobností z orgánov štátnej správy na obce a na vyššie územné celky, konkrétne ustanoveniami
- Cieľom štátnej správy bolo zefektívniť proces pri vydávaní súhlasov na výruby drevín. Účelom bolo priblížiť sa viac občanom tým, že o výruboch by rozhodovala obec, ktorá má najlepší prehľad o danej problematike na svojom území.

3.2 Výkon štátnej správy ochrany drevín obcami (1)

- Obec vykonáva v prvom stupni štátnu správu vo veciach ochrany drevín
- Obec vydáva súhlasy na výrub drevín
- Obec môže uložiť vlastníkovi (správcovi, nájomcovi) pozemku vykonať nevyhnutné opatrenia na ozdravenie dreviny, alebo môže rozhodnúť o jej vyrúbaní
- Obec prijíma oznámenia o výruboch drevín
- Obec môže oznámený výrub pozastaviť, obmedziť alebo zakázať, ak je v rozpore s požiadavkami na ochranu drevín, chránených druhov podľa § 33 zákona alebo s rozsahom oprávnenia alebo povinnosti podľa osobitných predpisov
- Obec vyznačuje dreviny určené na výrub
- Pri vydávaní súhlasov na výrub drevín ukladá povinnosť vykonať primeranú náhradnú výsadbu, alebo ak nie je možné uložiť náhradnú výsadbu obec uloží povinnosť zaplatiť žiadateľovi finančnú náhradu do výšky spoločenskej hodnoty drevín

3.2 Výkon štátnej správy ochrany drevín obcami (2)

- Obec je povinná viesť evidenciu pozemkov vhodných na náhradnú výsadbu vo svojom územnou obvode. Zaradenie pozemkov do evidencie je obec povinná prerokovať s ich vlastníkmi
- Obec vydáva vyjadrenie k povoleniu výrubu drevín podľa osobitných predpisov
- Obec vydáva súhlas na umiestnenie výsadby drevín a ich druhové zloženie za hranicami zastavaného územia obce, mimo ovocného sadu, vinice, chmeľnice, záhrady a energetických porastov na poľnohospodárskej pôde v území s II. stupňom ochrany
- Obec môže vydať všeobecne záväzné nariadenie, ktorým ustanoví podrobnosti o ochrane drevín, ktoré sú súčasťou verejnej zelene
- Obstaráva a schvaľuje dokument miestneho ÚSES a dokument starostlivosti o dreviny
- Vykonáva štátny dozor vo veciach, v ktorých vykonáva štátnu správu

3.3 Výkon štátnej správy ochrany drevín okresnými úradmi

- Vykonáva štátny dozor
- Môže si vyhradiť pôsobnosť obce vo veciach podľa § 9 ods. 1 písm. l), § 13 ods. 2 písm. a) a § 47 a 48, ak sa má činnosť vykonávať v územiach s tretím stupňom ochrany a na pozemkoch vo vlastníctve obce okrem pozemkov, ktoré obec zverila do správy
- Vyznačuje dreviny určené na výrub podľa § 47 ods. 8

3.4 Problémy pri výkone štátnej správy

- Prax ukázala, že pri výkone štátnej správy sa vyskytujú rôzne problémy (príklady)
- Mnohé súvisia s nedostatočnou a kapacitami odbornosťou, hlavným zodpovedným orgánom - obcami
- „Audit výkonu kompetencií verejnej správy – segment územnej samosprávy za MŽP SR“
- „Zhodnotenie stavu zákonnosti v postupe a rozhodovaní orgánov ochrany prírody a krajiny pri výkone štátnej správy vo veciach ochrany drevín“ GP november 2012

4. Označovanie drevín na výrub a dreva z výrubu drevín § 47 ods. 8-9

- Výrub dreviny podľa odsekov 3 a 7 možno vykonať len po vyznačení výrubu dreviny a po vydaní stanoviska podľa odseku 7 písm. a) alebo právoplatnosti rozhodnutia podľa odseku 3 a odseku 7 písm. b), ktorými je vykonávateľ výrubu povinný sa na požiadanie preukázať.
- Prepravca alebo nákupca dreva je povinný na požiadanie príslušníkov Policajného zboru, orgánov ochrany prírody alebo členov stráže prírody preukázať pôvod prepravovaného dreva súhlasom podľa odseku 3.

Ďakujem za pozornosť

5. Diskusia